

Arjo Passchier

Lillith en Eva

Voor de goede verstaander en het scherpe oog valt er veel te ontdekken in 'The garden of Eelde'. De sculptuur boven de ingang van de oranjerie verbeeldt Adam en Eva in het paradijs omringd door een pauw, een bok en in de boom een tweeslachtig wezen half

Houtsnijwerk
door Maarten
Robert boven de
ingang van de
Oranjerie



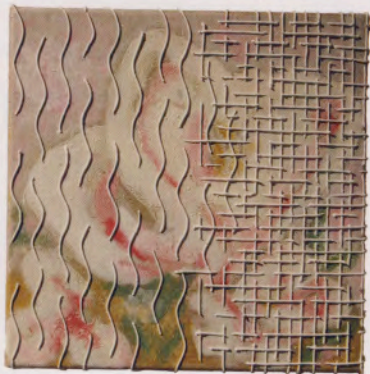
vrouw half slang. Naast dit hybride wezen zien we een uil op een tak. Deze combinatie verwijst naar Lillith, de eerste vrouw van Adam die het paradijs heeft verlaten omdat zij zich niet aan hem wilde onderwerpen. Een vrouw met een vrije geest. Reden voor kerkvaders uit vroeger tijden deze dame een negatieve lading te geven. Zij wordt uit de Bijbel verbannen. Eva wordt als rolmodel naar voren geschoven als DE vrouw van Adam. Lillith verleidt uiteindelijk Eva van de boom van de kennis van goed en kwaad te eten en Eva is nieuwsgierig genoeg om daar gehoor aan te geven. Daar begint de ellende of juist niet? Is het niet het mooiste moment ooit waarop de mens mens wordt en zijn/haar bewustzijn krijgt? Ik ben geen theoloog, noch filosoof, maar de gedachte spreekt mij aan.

“The garden of Eelde”

Het tweeluik Lillith en Eva (zie foto op de volgende pagina) is te lezen als een schilderkunstig verhaal. Ik heb de appelbloesem uit de appelhof bij de slangenmuur in de tuin van de Buitenplaats als uitgangspunt voor Eva genomen. De Pre-Raphaelite Rossetti maakte Lillith tot onderwerp van zijn dicht- en schilderkunst en associeert haar met de roos en de papaver. Voor de achtergrond van het tweeluik is een mengsel van pigment en UV-lak gegoten op linnen. Deze bloemachtige vormen

Arjo Passchier.
Lillith & Eva,
diverse materialen
op doek, 2011

(zie foto) staan symbool voor voornoemde dames. De voorgrond van Lillith (links) bestaat uit een regelmatig patroon van slangachtige vormen hoog opgebracht met een mengsel van modelling paste en acrylverf. Vanaf een afstand levert dit bij Lillith bijna een op-art achtig effect op. Je wordt als het ware het schilderij ingezogen en weer uitgegooid. Deze beweging springt van het ene schilderijtje over



op het andere, waar dit patroon wordt doorgezet tot over het midden van het doek. Op de rechterkant van het doek van Eva is een gebroken raster/weefsel op zelfde wijze aangebracht. De slangachtige vormen symboliseren de verleiding van lillith. Eva haar sluier wordt aangetast en weg gegeten. Lillith, motor tot verandering en eeuwige bron van inspiratie, nooit meer verstopt in 'The garden of Eelde'.

Met dank aan drs. Liesbeth Grotenhuis en
dr. Henk Vreekamp.